



BỘ TÀI NGUYÊN VÀ MÔI TRƯỜNG
TRUNG TÂM QUY HOẠCH VÀ ĐIỀU TRA TÀI NGUYÊN NƯỚC QUỐC GIA

**BẢN TIN THÔNG BÁO, DỰ BÁO VÀ CẢNH BÁO
TÀI NGUYÊN NƯỚC DƯỚI ĐẤT TỈNH QUẢNG BÌNH**
THÁNG 12 NĂM 2024

HÀ NỘI, THÁNG 12/2024

Chịu trách nhiệm nội dung: Trung tâm Cảnh báo và Dự báo tài nguyên nước
Địa chỉ: số 93/95 Vũ Xuân Thiều, Sài Đồng, Long Biên, Hà Nội; ĐT: 024 32665006; Fax: 02437560034
Website: cewafo.gov.vn; Email: vtctcbdttn@monre.gov.vn

MỤC LỤC

I. LỜI GIỚI THIỆU	3
II. THÔNG BÁO, DỰ BÁO, CẢNH BÁO TÀI NGUYÊN NƯỚC	5
2.1. Thông báo tình hình tài nguyên nước dưới đất	5
2.1.1. Mục nước	5
2.1.2. Chất lượng nước	7
2.2. Dự báo tài nguyên nước dưới đất	8
2.3. Cảnh báo tài nguyên nước dưới đất	10
III. ĐỀ XUẤT, KIẾN NGHỊ	10
GIÁ TRỊ GIỚI HẠN CÁC THÔNG SỐ CHẤT LƯỢNG NƯỚC DƯỚI ĐẤT (QCVN 09:2023/BTNMT).....	11

I. LỜI GIỚI THIỆU

Bản tin thông báo, dự báo và cảnh báo tài nguyên nước dưới đất tỉnh Quảng Bình được biên soạn hàng tháng nhằm cung cấp các thông tin về mực nước, chất lượng nước dưới đất nhằm phục vụ công tác quản lý Nhà nước về quy hoạch và quản lý tài nguyên nước.

Tỉnh Quảng Bình là một tỉnh thuộc lưu vực sông Gianh có diện tích tự nhiên là 8.000km². Mùa khô từ tháng 1 đến tháng 8, mùa mưa từ tháng 9 đến tháng 12. Tài nguyên nước dưới đất tỉnh Quảng Bình gồm 2 tầng chứa nước chính là tầng chứa nước Holocen (qh) và tầng chứa nước Pleistocen (qp). Tổng tài nguyên nước dự báo cho các tầng chứa nước qh là 643.460,0m³/ngày, tầng chứa nước Pleistocen (qp) là 220.470,4m³/ngày.

Nội dung chính của bản tin tháng bao gồm: Thông báo mực nước dưới đất tháng 11, chất lượng nước mùa khô năm 2024 và dự báo mực nước dưới đất hai tháng tiếp theo tại hai tầng chứa nước chính, đưa ra những cảnh báo mực nước trung bình tháng, chất lượng nước mùa khô trong phạm vi 28 công trình quan trắc tài nguyên nước dưới đất do Trung tâm Quy hoạch và Điều tra tài nguyên nước quốc gia quản lý và vận hành.

Để Bản tin đáp ứng được các yêu cầu quản lý tài nguyên nước ngày một tốt hơn, các ý kiến đóng góp xin gửi về: Trung tâm Quy hoạch và Điều tra tài nguyên nước quốc gia.

Địa chỉ: 93/95 Vũ Xuân Thiều, P. Sài Đồng, Q. Long Biên, Hà Nội.

Email: dttnnmdat@monre.gov.vn

Bản tin được đăng tải tại Website: nawapi.gov.vn; cewafo.gov.vn

Nhìn chung mực nước dưới đất trung bình tháng 11 so với tháng trước có xu thế dâng tại tầng chứa nước qh và qp. Chất lượng nước trong các tầng chứa nước trong khu vực tốt. Tuy nhiên tại một số công trình có hàm lượng Mn, Pb và NH₄ vượt quá GTGH (QCVN 09:2023/BTNMT).

Dự báo mực nước dưới đất tháng 12 so với mực nước thực đo tháng 11 có xu thế hạ là chính tại các tầng chứa nước qh, qp.

Trong khu vực tỉnh Quảng Bình, thời điểm hiện tại chưa có công trình có độ sâu mực nước cần phải cảnh báo.

Chi tiết xem nội dung bản tin./.

II. THÔNG BÁO, DỰ BÁO, CẢNH BÁO TÀI NGUYÊN NƯỚC

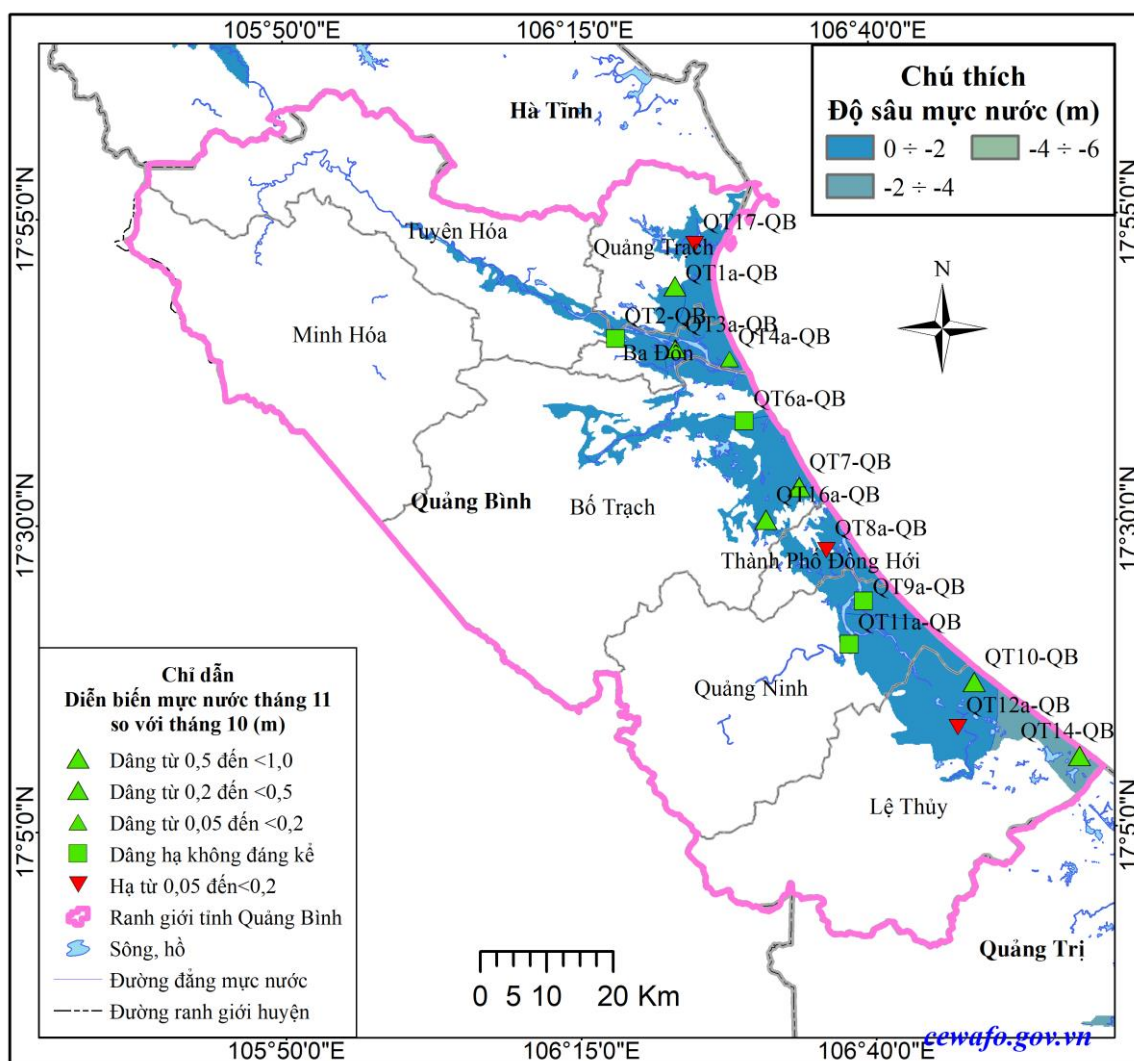
2.1. Thông báo tình hình tài nguyên nước dưới đất

2.1.1. Mực nước

2.1.1.1. Tầng chứa nước Holocen (qh)

Trong phạm vi tỉnh, mực nước trung bình tháng 11 có xu thế dâng so với tháng 10. Giá trị dâng cao nhất là 0,86m tại xã Nam Trạch, huyện Bố Trạch (QT16a-QB) và giá trị hạ thấp nhất là 0,09m tại xã Quảng Tùng, huyện Quảng Trạch (QT17-QB).

Mực nước trung bình tháng nông nhất là -0,23m tại Phường Nam Lý, TP. Đồng Hới (QT8a-QB) và sâu nhất là -1,68m tại xã Ngư Thủy Bắc, huyện Lệ Thủy (QT10-QB).

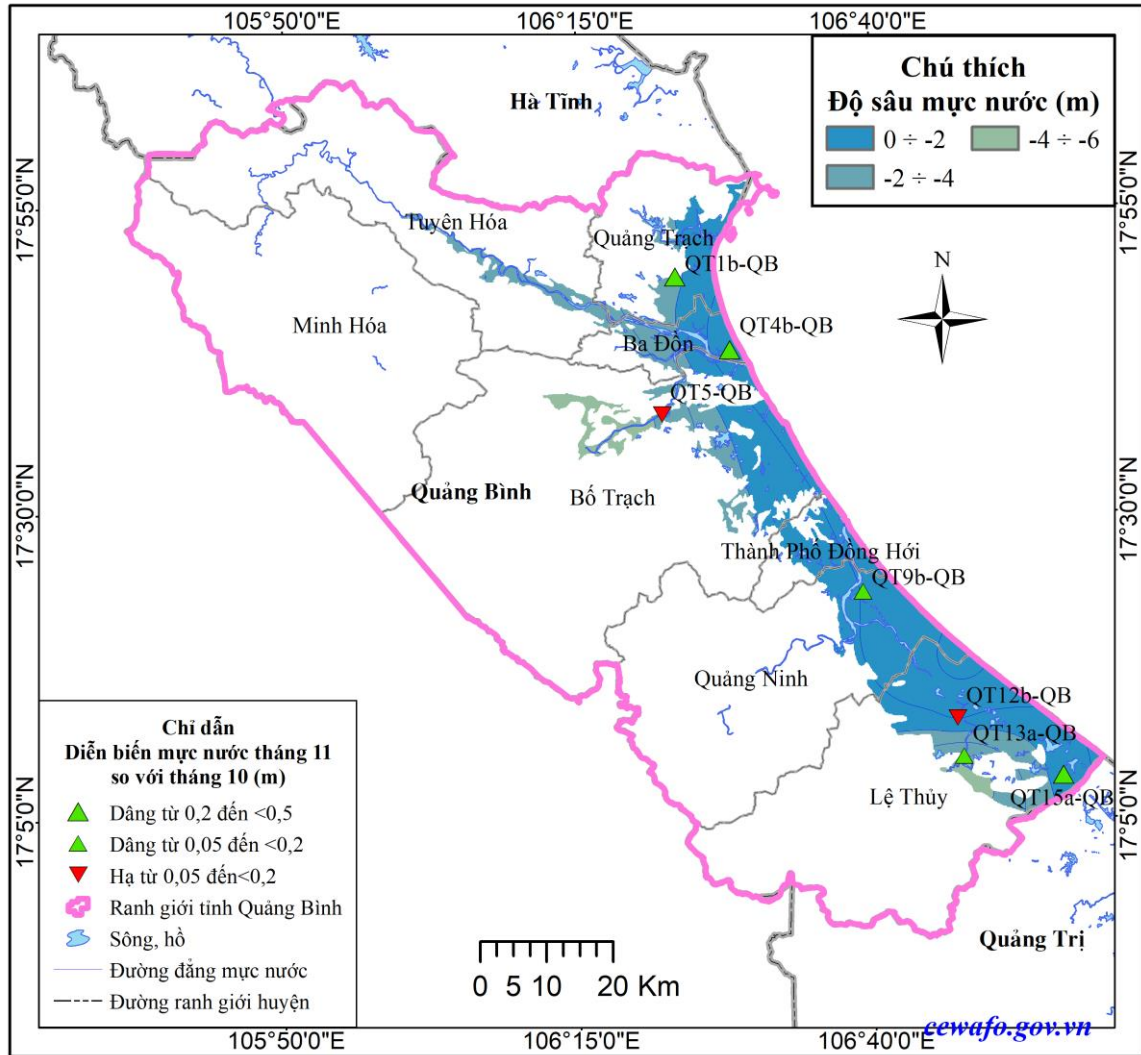


Hình 1. Sơ đồ diễn biến mực nước tháng 11 tầng qh

2.1.1.2. Tầng chứa nước Pleistocene (qp)

Trong phạm vi tỉnh, mực nước trung bình tháng 11 có xu thế dâng so với tháng 10. Giá trị dâng cao nhất là 0,34m tại xã Quảng Lưu, huyện Quảng Trạch (QT1b-QB) và giá trị hạ thấp nhất là 0,08m tại xã Hưng Trạch, huyện Bố Trạch (QT5-QB).

Mực nước trung bình tháng nông nhất là -0,38m tại Phường Quảng Phúc, TX. Ba Đồn (QT4b-QB) và sâu nhất là -3,03m tại xã Thái Xá, huyện Lệ Thủy (QT13a-QB).



Hình 2. Sơ đồ diễn biến mực nước tháng 11 tầng qp

Bảng 1. Tổng hợp độ sâu mực nước tháng

STT	Công trình	Vị trí	Mực nước (m)		
			Nông nhất	Sâu nhất	Trung bình
I	Tầng chứa nước qh				
1	QT1a-QB	Xã Quảng Lưu, huyện Quảng Trạch	-0,95	-1,26	-1,11
2	QT2-QB	Xã Quảng Tiên, TX. Ba Đồn	-1,00	-1,32	-1,19
3	QT3a-QB	Xã Quảng Hòa, TX. Ba Đồn	-0,67	-1,04	-0,92
4	QT4a-QB	Phường Quảng Phúc, TX. Ba Đồn	-0,22	-0,53	-0,42

STT	Công trình	Vị trí	Mức nước (m)		
			Nông nhất	Sâu nhất	Trung bình
5	QT6a-QB	Xã Phú Trạch, huyện Bố Trạch	-0,69	-1,49	-1,00
6	QT7-QB	Xã Đại Trạch, huyện Bố Trạch	-1,22	-1,48	-1,35
7	QT8a-QB	Phường Nam Lý, TP. Đồng Hới	-0,12	-0,37	-0,23
8	QT9a-QB	Xã Võ Ninh, huyện Quảng Ninh	-0,45	-0,90	-0,76
9	QT10-QB	Xã Ngư Thủy Bắc, huyện Lệ Thủy	-1,34	-1,84	-1,68
10	QT11a-QB	Xã Hiền Ninh, huyện Quảng Ninh	-1,14	-1,86	-1,48
11	QT12a-QB	TT. Kiến Giang, huyện Lệ Thủy	-0,44	-1,63	-1,26
12	QT14-QB	Xã Ngư Thủy Nam, huyện Lệ Thủy	-3,86	-4,19	-4,00
13	QT16a-QB	Xã Nam Trạch, huyện Bố Trạch	-1,02	-1,27	-1,16
14	QT17-QB	Xã Quảng Tùng, huyện Quảng Trạch	-0,25	-0,52	-0,37
II	Tầng chứa nước qp				
1	QT1b-QB	Xã Quảng Lưu, huyện Quảng Trạch	-2,05	-2,26	-2,17
2	QT4b-QB	Phường Quảng Phúc, TX. Ba Đồn	-0,15	-0,50	-0,38
3	QT5-QB	Xã Hưng Trạch, huyện Bố Trạch	-2,82	-3,18	-3,02
4	QT9b-QB	Xã Võ Ninh, huyện Quảng Ninh	-0,39	-0,83	-0,64
5	QT12b-QB	TT. Kiến Giang, huyện Lệ Thủy	-0,20	-0,72	-0,48
6	QT13a-QB	Xã Thái Xá, huyện Lệ Thủy	-2,20	-3,60	-3,03
7	QT15a-QB	Xã Sen Thủy, huyện Lệ Thủy	-0,57	-0,78	-0,70

2.1.2. Chất lượng nước

2.1.2.1. Tầng chứa nước Holocen (qh)

Kết quả phân tích mẫu nước mùa khô năm 2024 tại các công trình quan trắc trong tầng cho thấy nước thuộc loại nước nhạt, theo QCVN 09:2023/BTNMT một số chỉ tiêu vượt quá giá trị giới hạn (GTGH), chi tiết như sau:

- Chỉ tiêu độ mặn (TDS): Theo kết quả phân tích cho thấy không có công trình vượt GTGH.

- Các chỉ tiêu vi lượng: Theo kết quả phân tích cho thấy các công trình đều có hàm lượng thấp hơn GTGH, có chỉ tiêu Mangan (3/14 công trình) vượt GTGH, vượt lớn nhất tại công trình QT2-QB (xã Quảng Tiên, TX. Ba Đồn); Chì (2/14 công trình) vượt GTGH, vượt lớn nhất tại công trình QT6a-QB (xã Phú Trạch, huyện Bố Trạch)

- Chỉ tiêu Amoni (NH_4^+): Theo kết quả phân tích có 2/14 công trình vượt GTGH, vượt lớn nhất tại công trình QT3a-QB (xã Quảng Hòa, TX. Ba Đồn).

Theo kết quả phân tích quý I, II năm 2024 dự án Quan trắc tài nguyên môi trường nước dưới đất hàm lượng Coliform và E.coli vượt GTGH tại hai công trình QT6a-QB (xã Phú Trạch, huyện Bố Trạch) và QT3a-QB (xã Quảng Hòa, TX. Ba Đồn).

2.1.2.2. Tầng chứa nước Pleistocene (qp)

Kết quả phân tích mẫu nước mùa khô năm 2024 tại các công trình quan trắc trong tầng cho thấy nước thuộc loại nước nhạt đến mặn, theo QCVN 09:2023/BTNMT một số chỉ tiêu vượt quá giá trị giới hạn (GTGH), chi tiết như sau:

- Chỉ tiêu độ mặn (TDS): Theo kết quả phân tích cho thấy có một công trình vượt GTGH, tại công trình QT4b-QB (Phường Quảng Phúc, TX. Ba Đồn).

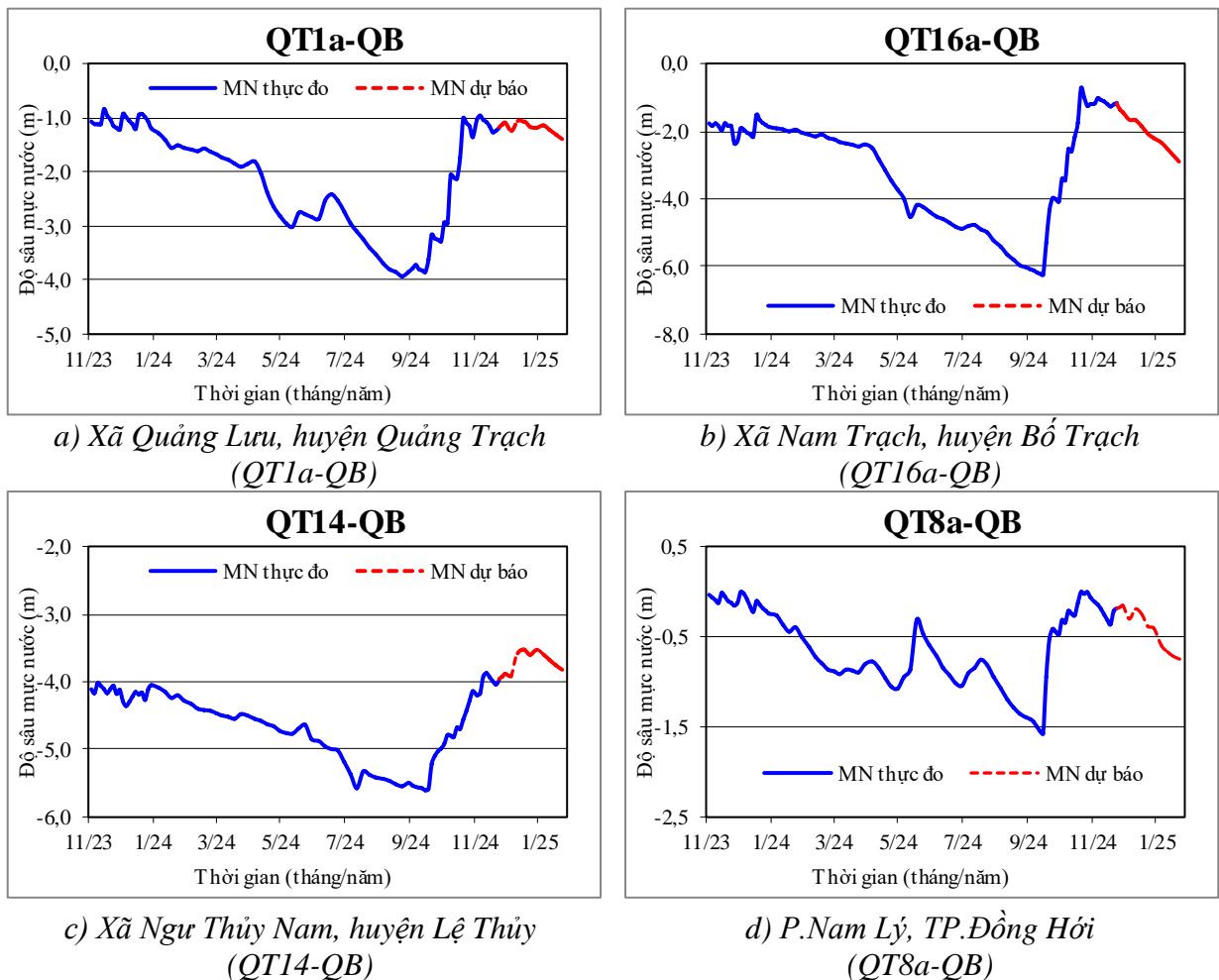
- Các chỉ tiêu vi lượng: Theo kết quả phân tích cho thấy các công trình đều có hàm lượng thấp hơn GTGH, có chỉ tiêu Mangan (2/6 công trình) vượt GTGH, vượt lớn nhất tại công trình QT1b-QB (xã Quảng Lưu, huyện Quảng Trạch).

- Chỉ tiêu Amoni (NH_4^+): Theo kết quả phân tích có 3/6 công trình vượt GTGH, vượt lớn nhất tại công trình QT13a-QB (xã Thái Xá, huyện Lệ Thủy).

2.2. Dự báo tài nguyên nước dưới đất

2.2.1 Tầng chứa nước Holocene (qh)

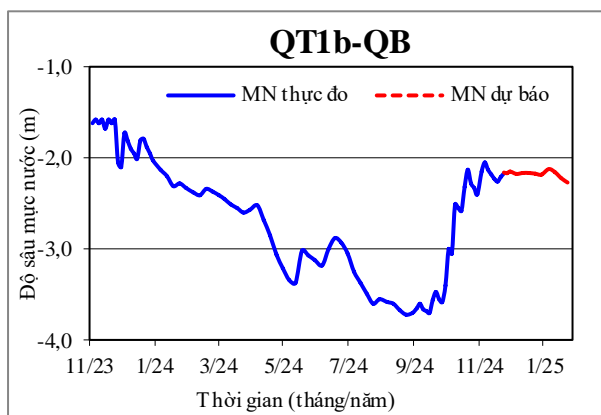
Trong tháng 12/2024 và tháng 1/2025 mực nước có xu thế hạ là chính, mực nước dao động trong khoảng từ 0,5-1m. Chi tiết diễn biến mực nước tại một số công trình đặc trưng như sau:



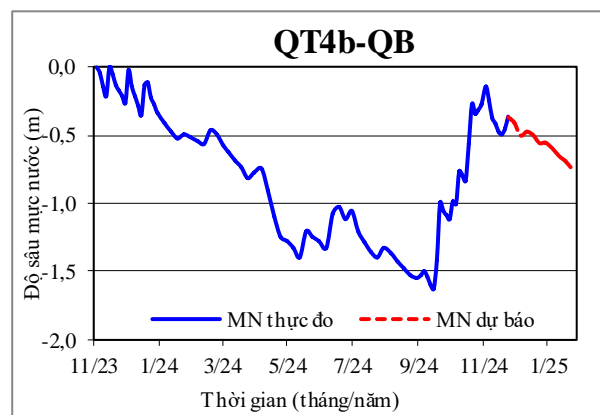
Hình 3. Dự báo độ sâu mực nước tầng qh

2.2.2 Tầng chứa nước Pleistocene (qp)

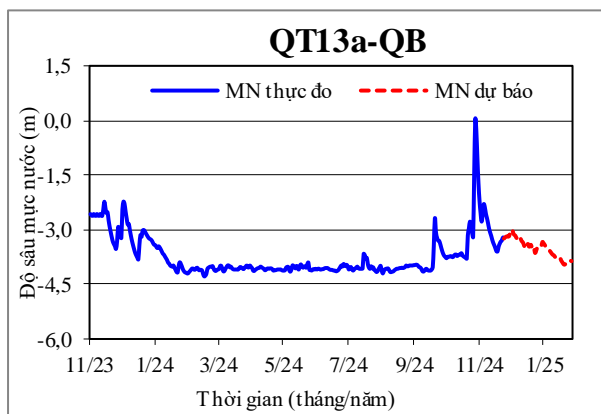
Trong 12/2024 và tháng 1/2025 mực nước có xu thế hạ là chính, mực nước dao động trong khoảng từ 0,25-0,5m. Chi tiết diễn biến mực nước tại một số công trình đặc trưng như sau:



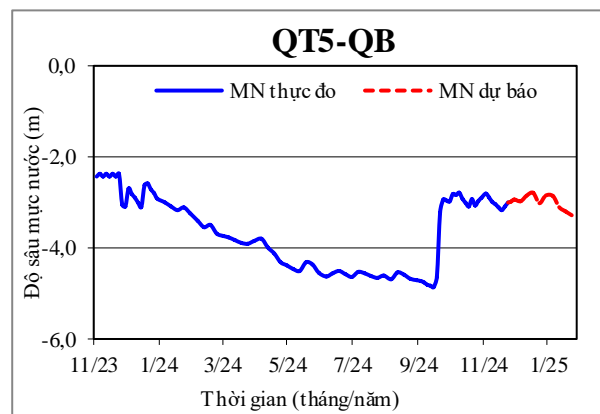
a) Phường Quảng Phúc, TX. Ba Đồn (QT4b-QB)



b) Xã Thái Xá, huyện Lệ Thủy (QT13a-QB)



c) Xã Quảng Lưu, huyện Quảng Trạch (QT1b-QB)



d) Xã Hưng Trạch, huyện Bố Trạch (QT5-QB)

Hình 4. Dự báo độ sâu mực nước tầng qp
Bảng 2. Tổng hợp độ sâu mực nước dự báo

STT	Công trình	Vị trí	Mực nước dự báo (m)			Ngày xuất hiện MN sâu nhất
			Nông nhất	Sâu nhất	Trung bình	
I Tầng chứa nước qh						
1	QT1a-QB	Xã Quảng Lưu, huyện Quảng Trạch	-1,06	-1,19	-1,13	30/12/2024
2	QT16a-QB	Xã Nam Trạch, huyện Bố Trạch	-1,65	-2,18	-1,93	30/12/2024
3	QT14-QB	Xã Ngư Thủy Nam, huyện Lệ Thủy	-3,53	-3,61	-3,56	24/12/2024
4	QT8a-QB	Phường Nam Lý, TP. Đồng Hới	-0,20	-0,41	-0,31	30/12/2024
II Tầng chứa nước qp						
1	QT1b-QB	Xã Quảng Lưu, huyện Quảng Trạch	-2,18	-2,19	-2,18	30/12/2024
2	QT4b-QB	Phường Quảng Phúc, TX. Ba Đồn	-0,48	-0,56	-0,52	24/12/2024
3	QT13a-QB	Xã Thái Xá, huyện Lệ Thủy	-3,16	-3,64	-3,43	24/12/2024
4	QT5-QB	Xã Hưng Trạch, huyện Bố Trạch	-2,79	-3,03	-2,88	24/12/2024

2.3. Cảnh báo tài nguyên nước dưới đất

Theo Điều 32 của Nghị định 53/2024/NĐ-CP về xác định ngưỡng khai thác nước dưới đất, trong tỉnh Quảng Bình thời điểm hiện tại chưa có công trình nào có độ sâu mực nước cần phải cảnh báo.

III. ĐỀ XUẤT, KIẾN NGHỊ

Hiện tại, trên phạm vi tỉnh Quảng Bình chưa có công trình thuộc diện phải cảnh báo, để đảm bảo khai thác ổn định, cần theo dõi chặt chẽ diễn biến mực nước dưới đất trong các tầng chứa nước trong tỉnh và các bản tin dự báo tiếp theo để phục vụ quản lý, khai thác hiệu quả nguồn nước dưới đất.

Nhìn chung chất lượng nước trong các tầng chứa nước thuộc tỉnh Quảng Bình đều tốt. Tuy nhiên tại một số công trình có độ mặn, hàm lượng Mn, Pb và NH₄ vượt quá GTGH so với QCVN 09:2023/BTNMT, đề nghị các cơ quan đưa ra cảnh báo cho người dân và tiếp tục theo dõi thêm.

**GIÁ TRỊ GIỚI HẠN CÁC THÔNG SỐ CHẤT LƯỢNG NƯỚC DƯỚI ĐẤT
(QCVN 09:2023/BTNMT)**

	TT	Thông số	Đơn vị	Giá trị giới hạn
Thông số cơ bản	1	pH	-	5,8 - 8,5
	2	Tổng Coliform	MPN hoặc CFU/100ml	3
	3	Nitrate (NO ₃ ⁻ tính theo Nitơ)	mg/l	15
	4	Amoni (NH ₄ ⁺ tính theo Nitơ)	mg/l	1
	5	Tổng chất rắn hòa tan (TDS)	mg/l	1500
	6	Độ cứng (tính theo CaCO ₃)	mg/l	500
	7	Arsenic (As)	mg/l	0,05
	8	Chloride (Cl ⁻)	mg/l	250
Thông số ảnh hưởng sức khỏe con người	9	Nitrite (NO ₂ ⁻ tính theo Nitơ)	mg/l	1
	10	Fluoride (F ⁻)	mg/l	1
	11	Sulfate (SO ₄ ²⁻)	mg/l	400
	12	Cadmi (Cd)	mg/l	0,005
	13	Cyanide (CN ⁻)	mg/l	0,01
	14	Thủy ngân (Hydrargyrum) (Hg)	mg/l	0,001
	15	Chì (Plumbum) (Pb)	mg/l	0,01
	16	Tổng Chromi (Cr)	mg/l	0,05
	17	Đồng (Cuprum) (Cu)	mg/l	1
	18	Kẽm (Zincum) (Zn)	mg/l	3
	19	Nickel (Ni)	mg/l	0,02
	20	Mangan (Mn)	mg/l	0,5
	21	Sắt (Ferrum) (Fe)	mg/l	5
	22	Seleni (Se)	mg/l	0,01
	23	Aldrin (C ₁₂ H ₈ Cl ₆)	mg/l	0,0001
	24	Lindane (C ₆ H ₆ Cl ₆)	mg/l	0,00002
	25	Dieldrin (C ₁₂ H ₈ Cl ₆ O)	mg/l	0,0001
	26	Tổng DDT (1,1'-(2,2,2-Trichloroethane-1,1-diy) bis(4-chlorobenzene) (C ₁₄ H ₉ Cl ₅)	mg/l	0,001
	27	Heptachlor & Heptachlorepoxyde (C ₁₀ H ₅ Cl ₇ & C ₁₀ H ₅ Cl ₇ O)	mg/l	0,001
	28	Diazinon (C ₁₂ H ₂₁ N ₂ O ₃ PS)	mg/l	0,02
	29	Parathion (C ₁₀ H ₁₄ N ₂ O ₅ PS)	mg/l	0,06
	30	Phenol (C ₆ H ₅ OH)	mg/l	0,001
	31	Tổng hoạt độ phóng xạ α	Bq/l	0,1
	32	Tổng hoạt độ phóng xạ β	Bq/l	1
	33	E. Coli	MPN hoặc CFU/100ml	Không phát hiện